

(vue de face). Espace nasal à peine déprimé longitudinalement. Ponctuation très dense, les points inégaux plus larges et mieux marqués vers les yeux et en arrière, rares ou absents au milieu de la dépression. Antennes à articles bien développés, dépassant le milieu de la longueur du pronotum.

Pronotum un peu transverse (mesures prises au niveau des médianes), modérément convexe; fortement et densément ponctué au milieu, vers l'avant et vers les bords latéraux. Bord antérieur non sillonné au milieu mais seulement de chaque côté vers les angles. Côtés arqués en avant, obliques, subdroits ou légèrement sinués ensuite jusqu'aux angles postérieurs; ceux-ci non divergents, fortement convexes et bien carénés; cette carène s'atténue et disparaît vers le milieu. Disque avec deux fossettes punctiformes.

Élytres trois fois et demie plus longs que le pronotum; leur base aussi large que les angles postérieurs de celui-ci, subdroits ou légèrement arqués jusqu'au sommet; angles apicaux non sinués, arrondis. Stries superficielles mais néanmoins bien visibles; interstries finement et densément ponctués.

Genitalia ♂ (fig. 6).

Femelle inconnue.

HOLOTYPE : 1 ♂, Éthiopie, Arba Minch, 11-1976; paratypes, 7 exemplaires ♂, mêmes localité et date et, en outre, Arba Minch, 1 800 m, 21/22-x-1973 (P. C. Rougeot); Gemu-Gofa : Arba Minch, 1 250 m, 29/30-v-1974 et 1x-1971 (G. de Rougemont).

L'holotype est déposé au Laboratoire d'Entomologie du Muséum de Paris; les paratypes sont partagés entre la collection Chassain, 4 ex., Le Musée Royal de l'Afrique centrale de Tervuren, 2 ex., et le Muséum de Paris, 1 ex.

AFFINITÉS : cette espèce est voisine de *T. rougeoti*, n. sp., décrit ci-dessus. Elle s'en distingue par son aspect nettement moins robuste, sa silhouette plus parallèle, sa taille plus courte; la tête moins largement déprimée, son pronotum moins convexe, moins transverse, ses côtés plus droits; le bord antérieur non sillonné au milieu; les angles postérieurs non divergents. Les élytres plus parallèles.

OUVRAGES CONSULTÉS

GIRARD (C.), 1971. — Les Coléoptères *Elatерidae* de Lamto. — *Bull. I.F.A.N.*, sér. A, 23 (3), p. 549-650.
LAURENT (L.), 1964. — *Tetratobinae* de la région aethiopienne [*Col. Elateridae*]. — *Bull. Soc. roy. Sc. Liège*, 3-4, p. 214-238; 5-6, p. 354-372; 7-8, p. 495-506; 12, p. 857-877.
LAURENT (L.), 1965. — *Tetratobinae* de la région aethiopienne [*Col. Elateridae*]. — *Bull. Soc. roy. Sc. Liège*, 9-10, p. 689-685.
LAURENT (L.), 1967. — La sous-famille *Tetratobinae* [*Col. Elateridae*]. — *Bull. Ann. Soc. r. Ent. Belg.*, 103, p. 83-109.

**PALPOPLEURA ALBIFRONS, n. sp., NOUVEAU
DIASTATOPIDINAE DE LA FORÊT GABONAISE
[ODONATA LIBELLULIDAE]**

PAR

Jean LEGRAND

Muséum national d'Histoire naturelle, Laboratoire d'Entomologie
45, rue Buffon, F-75005 Paris

SUMMARY

Palpopleura albifrons, new Diastatopidinae from the Gabonese forest [Odonata Libellulidae]. This new taxon is described from a single ♂. It differs from all others *Palpopleura* by the presence of a cream white frontal patch, by the reduction of the wing black patches and by its habitat, the dense forest, whereas the other species live in open areas.

MOTS-CLÉS : *Odonata*, *Libellulidae*, *Diastatopidinae*, *Palpopleura albifrons*, n. sp., Afrique, Gabon, forêt.

INTRODUCTION

Lors d'une récente mission (avril-juillet 1979) au Gabon, j'ai eu la chance de découvrir, dans la forêt de l'I.R.E.T. (Institut de Recherche d'Écologie Tropicale) à quelques kilomètres de Makokou, un représentant unique du genre *Palpopleura* RAMBUR, 1842, qui m'a étonné par sa taille, sa coloration, la répartition de ses taches alaires et surtout par l'endroit où je l'ai collecté : la forêt. Après cette découverte j'ai essayé de retrouver de pareils individus mais sans succès; aussi, bien que ne disposant que d'un seul exemplaire, je n'hésite pas à l'ériger au rang de nouveau taxon.

Palpopleura albifrons, n. sp.

MATÉRIEL : 1 ♂, Holotype, Gabon, Makokou, I.R.E.T., forêt du plateau, avril 1979, J. Legrand rec. Muséum Paris.

Holotype ♂. Mesurations (en millimètres) : longueurs; totale : 24; de l'aile antérieure droite : 18; de l'aile postérieure droite : 17,5; de l'abdomen : 14.

Labium brun clair, assombri seulement sur la marge interne des palpes, lobe médian brun noirâtre. Labre brun plus foncé dans sa partie médio-dorsale. Antéclypéus et postclypéus également brun clair. Front entièrement blanc crème, la partie supérieure plane bordée de carènes très peu marquées, le vertex blanc sur le dessus entre deux petits tubercules à peine marqués et sa base est brunâtre autour des ocelles (fig. 2).

Synthorax : le mésépistérne est brun, recouvert sur sa face antérieure juste au-dessus des sinus antéalaire d'une fine pilosité blanche; une petite tache dorsale jaune sur le mésépimère; une grande bande jaune oblique à cheval sur le mésépimère et le métinfra-épistérne; 2 bandes jaunes sur le métépimère, l'une petite et dorsale, l'autre grande et allongée le long de la carène latéro-ventrale. Les mésoscutum, mésopostnotum, métascutum et métapostnotum sont jaunes.

Ailes : les taches alaires brun-noir sont d'extension fort réduite, elles s'arrêtent 2 cellules avant le ptérostigma aux ailes antérieures et l'atteignent aux postérieures; ces taches n'atteignent jamais la marge postérieure de l'aile. A l'intérieur des taches noires, les nervures longitudinales négatives (—) sont brun clair.

Pattes : brun noirâtre.

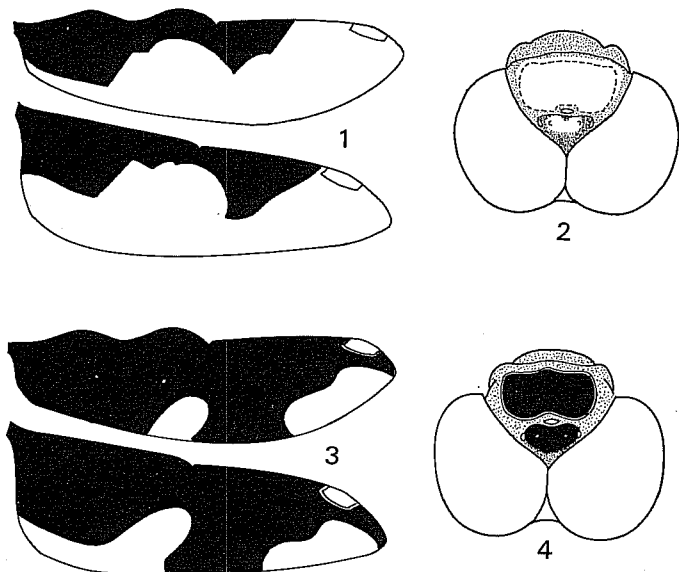


FIG. 1 à 4. — *Palpopleura albifrons*, n. sp. — 1, ailes antérieure et postérieure droite. — 2, tête en vue dorsale. — *Palpopleura lucia* forme *portia* DRURY. — 3, ailes antérieure et postérieure droites. — 4, tête en vue dorsale.

Abdomen : pruineux sur les segments 2 à 7, le deuxième porte une tache jaune médio-dorsale, les segments 8 à 10 sont brun noir. L'extrémité du prophallus est plus courte que chez *Palpopleura lucia*; les appendices supérieurs sont identiques mais les bords latéraux de la lame supra-anale sont concaves et son extrémité un peu élargie.

Femelle inconnue.

Palpopleura albifrons, n. sp.

Front blanc crème (fig. 2).

Carènes frontales estompées.

Vertex blanc crème, arrondi et à pics à peine marqués.

Taches alaires réduites (fig. 1).

Lame supra-anale élargie à l'extrémité, côtés concaves

Index nodal :

6	11,5	10,5	6
6	8	7,5	6

Palpopleura lucia forme *portia* DRURY
(même localité)

Front bleu violacé à reflets métalliques (fig. 4).

Carènes frontales anguleuses.

Vertex bleu violacé à reflets métalliques à pics bien marqués et aigus.

Taches alaires grandes (fig. 3).

Lame supra-anale plus étroite à l'extrémité et côtés droits.

Index nodal :

8	13,5	13,5	7
8	10	10	8

CONCLUSION

Ce nouveau taxon se distingue immédiatement des autres représentants éthiopiens du genre par la blancheur de son front tandis que chez tous les autres, *P. deceptor* CALVERT, 1899, *P. jucunda* RAMBUR, 1842, et les deux formes *lucia* et *portia* de *P. lucia* DRURY, 1773, il est bleu-violacé à reflets métalliques formant miroir; par le milieu fréquenté, la forêt dense, il s'écarte aussi des deux formes de *P. lucia* qui, elles, ne vivent qu'aux bords des eaux stagnantes en milieu découvert; la tache frontale claire plaide en faveur d'une telle localisation; en effet, elle devient très visible (signal sexuel) en zone d'ombre sous couvert végétal tandis que le miroir frontal foncé de *P. lucia* ne l'est pas.

BIBLIOGRAPHIE

- CALVERT (P. P.), 1899. — Neuropterous insects collected by Dr. A. Donaldson Smith in North East Africa. *Proc. Acad. nat. Sci. Philad.*, 1 : 228-244.
- LEGRAND (J.), 1975. — Contribution à la faune du Gabon, Odonates : 1^{re} note. *Annls Soc. ent. Fr.*, (N. S.), 11 : 679-696.
- PINHEY (E. C. G.), 1951. — The Dragonflies of Southern Africa. *Transvaal Museum Memoir*, n° 5 : 335 p.
- PINHEY (E. C. G.), 1961. — A survey of Dragonflies of Eastern Africa. *British Museum. London* : 214 p.
- PINHEY (E. C. G.), 1962. — A descriptive catalogue of the Odonata of the African Continent (up to December 1959). Part II. *Publçoes cult. Co. Diam. Angola*, 59 : 165-322.
- RAMBUR (M. P.), 1842. — Histoire naturelle des Insectes Névroptères. *Paris*, (ROBERT, suite à BUFFON); 17 : 1-291, pls 1-8.